

Radiokatalog

1940 - 1944

GESELLSCHAFT DER FREUNDE DER GESCHICHTE DES FUNKWESENS E.V.



www.gfgf.org

1. Überarbeitung 2018

Vorwort

Kataloge sind wichtige Orientierungshilfen für Sammler. Auf dem Gebiet der Radiotechnik tauchten erste Kataloge 1924/25 auf, die meist aber nur das Angebot des jeweiligen Händlers beinhalteten. Für eine Gesamtübersicht bedarf es daher mehrerer derartiger Kataloge, möglichst aus unterschiedlichen Landesteilen.

Mit der Regulierung der deutschen Radiofertigung erschienen ab dem Baujahr 1936/37 einheitliche Gesamtkataloge (Handbücher des deutschen Rundfunkhandels, Limpert-Verlag Berlin). Sie brachen aber wegen des Kriegbeginns nach vier Ausgaben mit dem Jahrgang 1939/40 ab.

Nachdem die GFGF einige Radioapparate der Baujahre 1940 - 42 aus der Schweiz übernommen hatte (vgl. FUNKGESCHICHTE 1992, Nr. 84, S. 139 - 148), gelangten auch einige Exemplare der Export-Zeitschrift "Radio-Progress" in das Archiv der GFGF. Das veranlasste den damaligen Archivleiter Karl Opperskalski, sich mit diesem in Deutschland wenig bekannten Gebiet zu befassen (vgl. FUNKGESCHICHTE 1998, Nr. 121, S. 211 - 216).

Seine Ausarbeitungen erschienen in Form einer 14-teiligen Aufsatzfolge in den Nummern 121 bis 134 der FUNKGESCHICHTE. Diese auf fast zweieinhalb Jahrgänge verteilten Artikel eignen sich schlecht als Nachschlagewerk für Auskunftsuchende.

Es bot sich daher an, mit dem vorliegenden Bildmaterial einen systematischen Katalog für die Baujahre 1940 bis 1944 zu gestalten. Dabei stellte es sich allerdings heraus, dass lediglich für etwas mehr als ein Drittel der in den Exportlisten aufgeführten Radiotypen Abbildungen vorhanden waren.

Nach mühevoller Suche konnten die Lücken fast vollständig gefüllt werden, so dass nun erstmals ein Radiokatalog 1940 - 1944 vorgestellt werden kann.

Ilmenau, im Juli 2014

Herausgeber:

Gesellschaft der Freunde der Geschichte des Funkwesens (GFGF) e.V., 2015

Bearbeitung und Selbstverlag: Dr.-Ing. Herbert Börner, 98693 Ilmenau

Druck: Druckerei Kretzschmar, 98708 Gehren

1. Auflage 2015

1. Überarbeitung 2018

Einführung

Bei Kriegbeginn im September 1939 wurden die Rundfunkempfänger-Fabriken mit der Fertigung von militärischem Funkgerät ausgelastet. Bestimmte Typen des Jahrgangs 1939/40 wurden als "Exportgeräte" ausgewählt und in geringer Stückzahl weiter gefertigt. Etliche Firmen legten danach keine neuen Typen mehr auf.

Nach der deutschen Besetzung der Länder westlich des Rheins wurden ausländische Geräte, vor allem des Philips-Konzerns, umdeklariert und unter den Namen deutscher Firmen angeboten. Da es zu diesen "Verlagerungsgeräten" kaum verlässliche Untersuchungen gibt, ist nicht immer klar, ob Philips komplette Geräte lieferte oder lediglich die Chassis. Des Weiteren gab es etliche Geräte aus weiteren besetzten Gebieten, nicht nur West-, sondern auch Nord- und Osteuropas.

Als Kriterien für die Aufnahme in den Katalog wurden zum einen die Nennung in den Exportlisten, zum anderen die Existenz eines Schaltbildes gewählt (vgl. "Quellen"). Über die Exportgeräte hinaus wurden ein paar Typen von Koffer- und Autoradios aufgenommen, die für den militärischen Einsatz umfunktioniert wurden ("Truppenbetreuung").

Mit der Verschärfung der Kriegslage 1944 und dem Rückzug aus den besetzten westlichen, nördlichen und östlichen Ländern dürften danach bis Kriegsende 1945 sowohl eine Radio-Fertigung als auch ein -Export keine Rolle mehr gespielt haben.

Der vorgelegte Katalog verfolgt das Ziel, eine Gesamtübersicht zu geben. Dabei erscheint bemerkenswert, dass trotz der briefmarkengroßen Katalogabbildungen das jeweilige "Gesicht" eines Gerätes eine ziemlich eindeutige Identifizierung zulässt. Für weitere Einzelheiten, insbesondere den Chassisaufbau oder die Rückwandbeschriftung, sei auf die Internetseiten des Radio-Museum verwiesen:

<http://www.radiomuseum.org>

Anmerkung: =

Wenn bei den Typenbezeichnungen ein Gleichheitszeichen gesetzt ist, so bedeutet es, dass die genannten Empfänger dasselbe Chassis und damit auch dasselbe Schaltbild besitzen. In den meisten Fällen haben sie aber eine andere Gehäuseform, was zu beachten ist.

Quellen:

Gerätelisten:

1. Nach Herstellern geordnetes Verzeichnis der in den Baujahren 1939/40 und 1940/41 neu auf den Markt gekommenen deutschen Rundfunkempfänger. Fortschritte der Funktechnik Bd. 6 (Handbuch Bd. 9). Frankh' Stuttgart 1941, S. 158 - 162
2. Deutschlands neue Empfänger-Produktion. radio-mentor 9 (1940) H. 11, S. 424 - 425
3. Systematische Zusammenstellung der im Baujahr 1941/42 neu auf den Exportmarkt gekommenen deutschen Rundfunk-Export-Empfänger. Fortschritte der Funktechnik Bd. 7/8 (Handbuch Bd. 10/11). Frankh' Stuttgart 1950, S. 101 - 116
4. Deutschlands neue Empfänger-Produktion 1941/42. radio-mentor 11 (1942) H. 1, S. 46 - 49

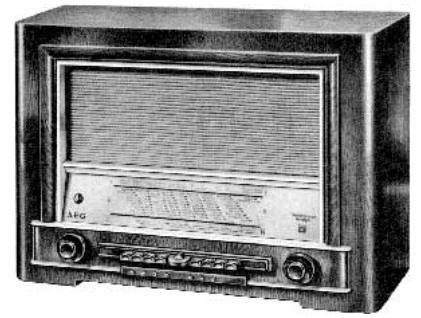
Schaltbild-Sammlungen:

1. **Lange-Nowisch: Empfänger-Schaltungen der Radio-Industrie.** Fachbuchverlag Leipzig. 11 Bände, verschiedene Auflagen 1949 bis 1957. Zu beachten: Die einzelnen Bände sind mit römischen Ziffern gekennzeichnet. Die Seitenzahl kann von Auflage zu Auflage geringfügig verändert sein. Im Katalog verwendete Abkürzung: **LN**
2. **Schenk: Empfänger-Vade-Mecum.** Regeliens Verlag Berlin-Grunewald. Bände 01 bis 24, 1948 (sowie Neuauflagen). Die Seitenzahl kann von Auflage zu Auflage geringfügig verändert sein. Im Katalog verwendete Abkürzung: **EVa**
3. Telefunken Werkstattbuch 1948. Im Katalog verwendete Abkürzung: **TWb**

AEG

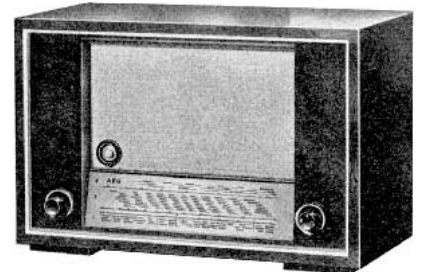
709 WK Orchester-Super

Baujahr: 40/41 (aus Saison 1939/40)
Schaltung: Super 7(K=6) Kreise, Eingangs-Bandfilter bei M-L
Wellenbereiche: K - M - L
Lautsprecher: el.-dyn. TT + perm.-dyn. HT
Röhren: ECH 11, EBF 11, EF 11, EL 12, EM 11, AZ 12
Schaltbild: LN-I S.22 / EVa: 01, S.250-251
Bemerkungen: 6 Sender-Drucktasten



430 WK / 430 GWK = Telefunken 065 WK / 065 GWK

Baujahr: 40/41
Schaltung: Super 6 Kreise
Wellenbereiche: K - M - L
Lautsprecher: W: el.-dyn. / GW: perm.-dyn.
Röhren: WK: ECH 11, EBF 11, EM 11, ECL 11, AZ 11
GWK: UCH 11, UBF 11, UM 11, UCL 11, UY 11, U2410P
Schaltbild: LN-I S.36-37 / EVa: 01, S.240-241
in den Schaltbildern fehlt jeweils das Mag. Auge



D 440 W

Baujahr: 40/41
Schaltung: Super 6 Kreise
Wellenbereiche: K - M - L
Lautsprecher: el.-dyn.
Röhren: ECH 11, EBF 11, ECL 11, EM 11, AZ 11
Schaltbild: LN-I S.34 / EVa: 01 S.242
Bemerkungen: 6 Sender-Drucktasten



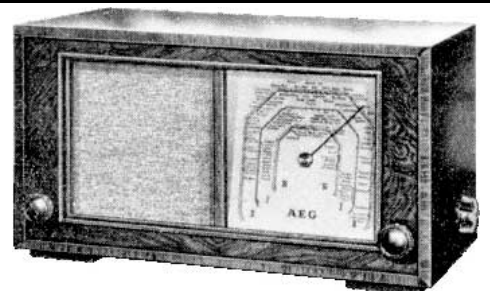
450 B

Baujahr: 40/41
Schaltung: Super 5 Kreise
Wellenbereiche: K - M - L
Lautsprecher: perm.-dyn.
Röhren: DCH 11, DF 11, DAF 11, DL 11
Schaltbild: LN-I S.33 / EVa: 01 S.243
Bemerkungen:



411 GW = Sachsenwerk 421 GWK

Baujahr: 41/42
Schaltung: Super 6 Kreise
Wellenbereiche: K - M - L
Lautsprecher: perm.-dyn.
Röhren: UCH 11, UBF 11, UCL 11, UY 11
Schaltbild: LN-I S.40 / EVa: 01 S. 237
Bemerkungen: entgegen Schaltbild-Angabe kein Mag. Auge



421 GW

Baujahr: 41/42
Schaltung: Super 6 Kreise
Wellenbereiche: K - M - L
Lautsprecher: el.-dyn.
Röhren: ECH 3, EF 9, EBF 2, CBL 6 oder CL 6, CY 2
Schaltbild: LN-I S.39 / EVa: 01 S.238
Bemerkungen:

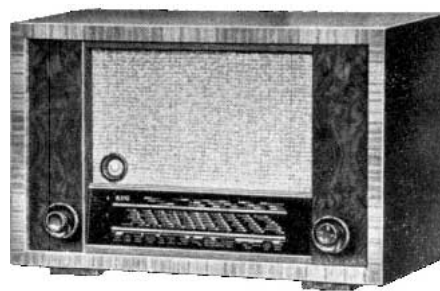


gefertigt bei Ducretet-Thomson / Frankreich

AEG

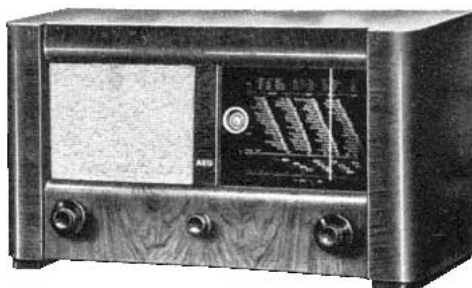
431 W

Baujahr: 41/42 = AEG 430 KW aus 1940/41
Schaltung: Super 6 Kreise
Wellenbereiche: K - M - L
Lautsprecher: el.-dyn.
Röhren: ECH 11, EBF 11, ECL 11, EM 11, AZ 11
Schaltbild: LN-I S.35 / EVa: 01 S.240
Bemerkungen:



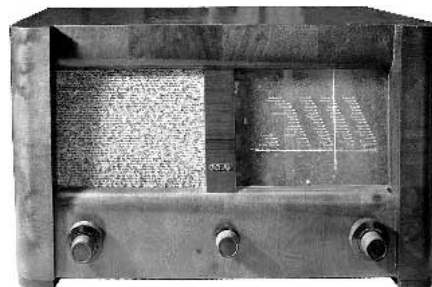
4311 GW = Sachsenwerk 423 GWK

Baujahr: 41/42
Schaltung: Super 6 Kreise
Wellenbereiche: K - M - L
Lautsprecher: perm.-dyn.
Röhren: UCH 11, UBF 11, UM 11, UCL 11, UY 11
Schaltbild: wie 411 GW: LN-I S.40 / EVa: 01 S. 237
Bemerkungen: wahrsch. nicht in Serie



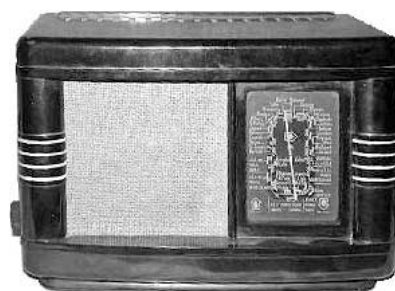
4311a GW

Baujahr: 41/42
Schaltung: Super 6 Kreise
Wellenbereiche: K - M - L
Lautsprecher: perm.-dyn.
Röhren: UCH 11, UBF 11, UCL 11, UY 11
Schaltbild: LN-I S.21 / EVa: 01 S.252
Bemerkungen: wie 4311 GW ohne Mag. Auge



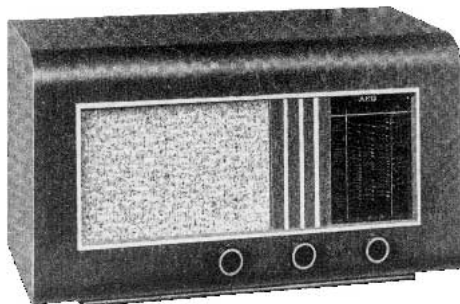
413 GW = Philips 208 U

Baujahr: 42/43
Schaltung: Super 6 Kreise
Wellenbereiche: K - M - L
Lautsprecher: el.-dyn.
Röhren: UCH 21, UCH 21, UBL 21, UY 1 N
Schaltbild: LN-VI S.152 / EVa: 14 S.1341
Bemerkungen:



423 GW

Baujahr: 42/43
Schaltung: Super 6 Kreise
Wellenbereiche: K - M - L
Lautsprecher: el.-dyn.
Röhren: ECH 3, EF 9, EBF 2, CBL 6, CY 2
Schaltbild: LN-I S.38 / EVa: 01 S.239
Bemerkungen:
gefertigt bei Ducretet-Thomson / Frankreich, Modell D 2425



AEG/CGE Super 105 W

Baujahr: 42/43
Schaltung: Super 6 Kreise
Wellenbereiche: M - L
Lautsprecher: el.-dyn.
Röhren: ECH 4, EF 9, EBC 3, EL 3, AZ 1
Schaltbild: LN-I S.52 / EVa: 01 S.200
Bemerkungen:
gefertigt bei: CGE Compagnia Generale di Electricita Mailand / Italien
Vertrieb: AEG Allgemeine Elektrizitäts-Gesellschaft Berlin



AEG

452 Bw Kofferempfänger

Baujahr: 42/43

Schaltung: Super 5 Kreise

Wellenbereiche: K - M - L

Lautsprecher: perm.-dyn.

Röhren: DCH 11, DF 11, DAF 11, DL 11

Schaltbild: LN-I S.32 / EVa: 01 S.244

Bemerkungen: Truppenbetreuungsgerät
als Tischgerät siehe "Telefunken TENOR ULTRA"



4313 GW (auch 4313 u)

Baujahr: 42/43 (43/44?)

Schaltung: Super 6 Kreise

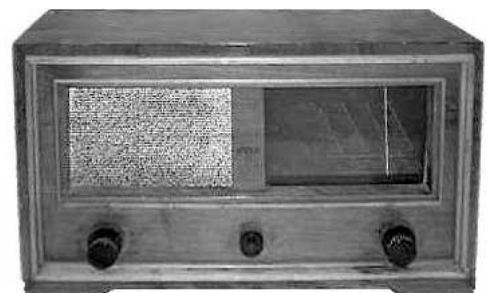
Wellenbereiche: K - M - L

Lautsprecher: perm.-dyn.

Röhren: UCH 11, UBF 11, UCL 11, UY 11, U2410P

Schaltbild: nicht vorhanden

Bemerkungen:



2435 W

Baujahr: 42/43 (?)

Schaltung: Super 6 Kreise

Wellenbereiche: K - M - L

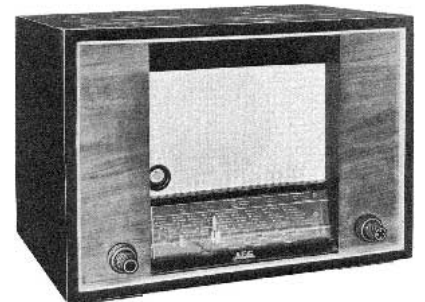
Lautsprecher: el.-dyn.

Röhren: ECH 11, EBF 11, EM 11, ECL 11, AZ 11

Schaltbild: nicht vorhanden

Bemerkungen: nach DRM-Typenblatt 41 AE 01 H

DRM = Deutsches Rundfunk-Museum, Berlin



Blaupunkt

6 W 69 H, 6 W 69 P, 6 W 69 S

Baujahr: 40/41 (aus Saison 1939/40)

Schaltung: Super 6 Kreise

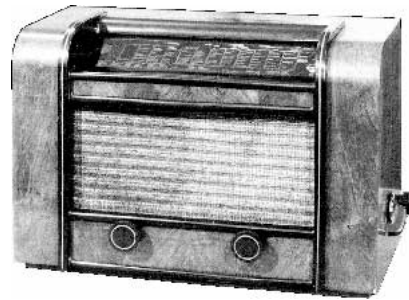
Wellenbereiche: K - M - L

Lautsprecher: el.-dyn.

Röhren: ECH 11, EBF 11, EFM 11, EL 11, AZ 11

Schaltbild: LN-I S.257 / EVa: 02 S.314

Bemerkungen: "S" mit zwei Kurzwellen (13,8 - 80 m)



7 W 740 / 7 W 740 D (?) (= 7 W 79 aus 39/40)

Baujahr: 40/41

Schaltung: Super 7 Kreise, Vorstufe

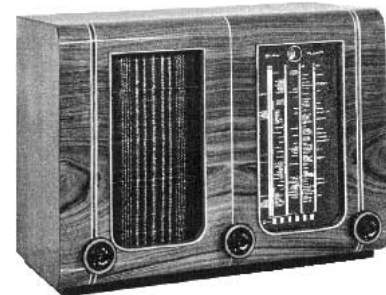
Wellenbereiche: 3xK - M - L

Lautsprecher: el.-dyn.

Röhren: EF 11, ECH 11, EBF 11, EFM 11, EL 11, AZ 11

Schaltbild: LN-I S.243 / EVa: S.338-339

Bemerkungen: 7 W 740 D mit 7 Sender-Drucktasten



8 W 740 / 8 W 740 D (?) (= 8 W 79 aus 39/40)

Baujahr: 40/41

Schaltung: Super 7 Kreise, Vorstufe

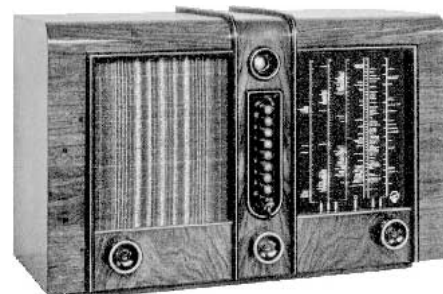
Wellenbereiche: 3xK - M - L

Lautsprecher: el.-dyn.

Röhren: EF11, ECH11, EBF11, EF11, EM11,
EBC11, EL12, EZ12

Schaltbild: LN-I S.238 / EVa: 02 S.348-349

Bemerkungen: 8 W 740 D mit 7 Sender-Drucktasten



5 W 640 / 5 GW 640

Baujahr: 40/41

Schaltung: Super 6 Kreise

Wellenbereiche: K - M - L

Lautsprecher: el.-dyn.

Röhren: W: ECH 11, EBF 11, ECL 11, AZ 11

GW: UCH 11, UBF 11, UCL 11, UY 11

Schaltbild: LN-I S.265-266 / EVa: 02 S.308-309

Bemerkungen: Bakelitgehäuse



6 W 640 = IDEAL-RADIO S 7640

Baujahr: 40/41

Schaltung: Super 6 Kreise

Wellenbereiche: K - M - L

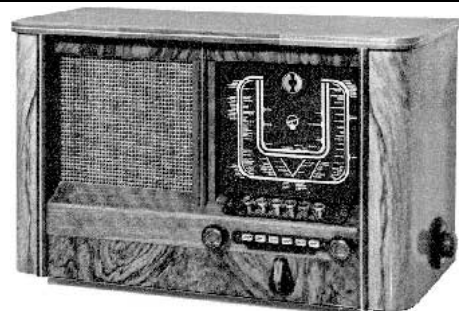
Lautsprecher: el.-dyn.

Röhren: ECH 11, EBF 11, EFM 11, EL 11, AZ 11

Schaltbild: LN-I S.252 / EVa: 02 S.323

Bemerkungen: 6 Sender-Drucktasten

IDEAL-RADIO S 6640 wie S 7640 ohne Drucktasten



IDEAL-RADIO S 6640

Baujahr: 40/41

Schaltung: Super 6 Kreise

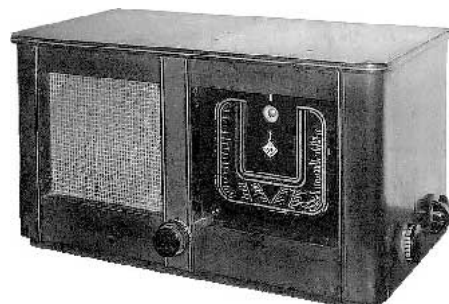
Wellenbereiche: K - M - L

Lautsprecher: el.-dyn.

Röhren: ECH 11, EBF 11, EFM 11, EL 11, AZ 11

Schaltbild: LN-I S.252 / EVa: 02 S.323

Bemerkungen: wie S 7640 ohne Drucktasten



Blaupunkt

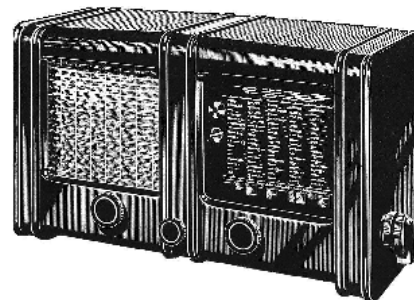
6 B 69/40 Batteriesuper

Baujahr: 40/41
Schaltung: Super 6 Kreise
Wellenbereiche: K - M - L
Lautsprecher: perm.-dyn.
Röhren: DCH 11, DF 11, DAF 11, DC 11, DDD 11
Schaltbild: LN-I S.260 / EVa: 02 S.318
Bemerkungen: Gegentakt-Endstufe



5 W 641

Baujahr: 41/42
Schaltung: Super 6 Kreise
Wellenbereiche: K - M - L
Lautsprecher: el.-dyn.
Röhren: ECH 11, EBF 11, EM 11, ECL 11, AZ 11
Schaltbild: LN-I S.264 / EVa: 02 S.310
Bemerkungen: auch im Holzgehäuse
sowie als **IDEAL-RADIO 5 W 641-H**



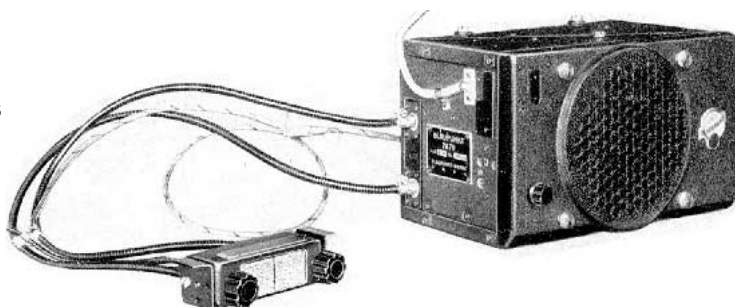
IDEAL-RADIO 5 W 641-H

Baujahr: 41/42
Schaltung: Super 6 Kreise
Wellenbereiche: K - M - L
Lautsprecher: el.-dyn.
Röhren: ECH 11, EBF 11, EM 11, ECL 11, AZ 11
Schaltbild: LN-I S.264 / EVa: 02 S.310
Bemerkungen: wie Blaupunkt 5 W 641



7 A 741 H Autosuper

Baujahr: 41/42
Schaltung: Super 6 Kreise mit Vorstufe und
unabgestimmtem Zwischenkreis
Wellenbereiche: M - L
Lautsprecher: perm.-dyn.
Röhren: EF 11, ECH 11, EF 11, EBC 11,
EBC 11, EDD 11, EZ 11
Schaltbild: LN-I S.242 / EVa: 02 S.340-341
Bemerkungen: umschaltbar 6V/12V



ZGW 641 / ZGW 641 S = Philips 203 U / 204 U

Baujahr: 41/42
Schaltung: Super 6 Kreise
Wellenbereiche: 641: M - L / 641S: K - M
Lautsprecher: perm.-dyn.
Röhren: UCH 21, UCH 21, UBL 21, UY 1 N
Schaltbild: LN-I S.225-226 / EVa: 14 S.1339-1340
Bemerkungen: ursprüngl. UY 21 ersetzt durch UY 1 N



KW 741 / KGW 741 = Philips 655 A / 655 U

Baujahr: 41/42
Schaltung: Super 7 (K=6) Kreise, Eingangs-Bandfilter bei M-L
Wellenbereiche: K - M - L
Lautsprecher: perm.-dyn.
Röhren: W: ECH 3, EF 9, EBL 1, AZ 1
GW: ECH 3, EF 9, CBL 1, CY 1
Schaltbild: LN-I S.220-221 / EVa: 14 S.1347-1348
Bemerkungen: ZF = 128 kHz



Blaupunkt

MW 741 = Philips 789 A

Baujahr: 41/42

Schaltung: Super 7 (K=6) Kreise, Eingangs-Bandfilter bei M-L

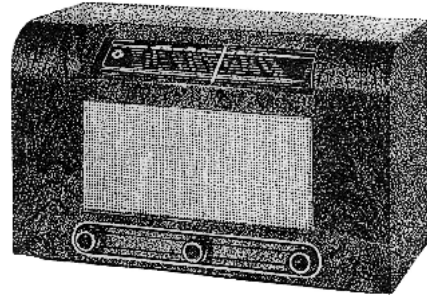
Wellenbereiche: K - M - L

Lautsprecher: el.-dyn.

Röhren: ECH 3, ECH 4, EM 1, EBL 1, AZ 1

Schaltbild: LN-I S.219 / EVa: 14 S.1350

Bemerkungen: ZF = 128 kHz



ZGW 643 = Philips 208 U - alte Gehäuseform -

Baujahr: 42/43

Schaltung: Super 6 Kreise

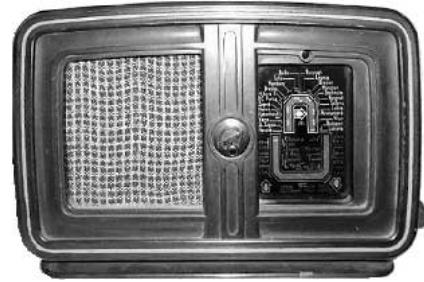
Wellenbereiche: K - M - L

Lautsprecher: el.-dyn.

Röhren: UCH 21, UCH 21, UBL 21, UY 1 N

Schaltbild: LN-I S.222 / EVa: 14 S.1341

Bemerkungen:



ZGW 643 = Philips 208 U - neue Gehäuseform -

Baujahr: 42/43

Schaltung: Super 6 Kreise

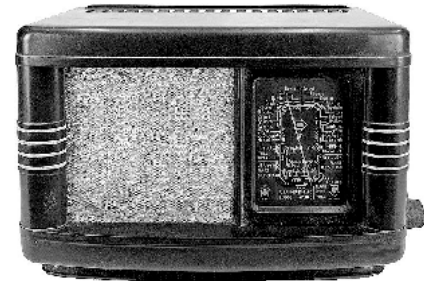
Wellenbereiche: K - M - L

Lautsprecher: el.-dyn.

Röhren: UCH 21, UCH 21, UBL 21, UY 1 N

Schaltbild: LN-I S.222 / EVa: 14 S.1341

Bemerkungen:



W 846 E

Baujahr: 42/43

Schaltung: Super 6 Kreise

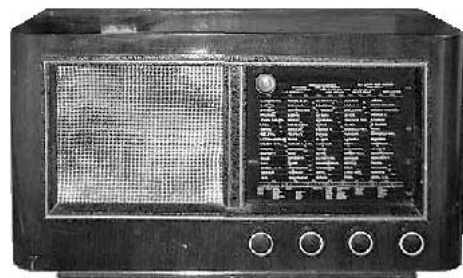
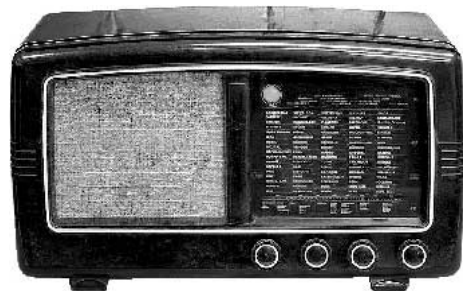
Wellenbereiche: K - M - L

Lautsprecher: el.-dyn.

Röhren: ECH 3, EF 9, EBF 2, EM 4, EL 3, Ph.1883 (~ RGN 2005)

Schaltbild: LN-I S.218 / EVa: 02 S.356

Bemerkungen: Ausführungen in Bakelit- oder Holzgehäuse



6 W 97 E

Baujahr: 42/43 (?)

Schaltung: Super 9 Kreise, Vorstufe

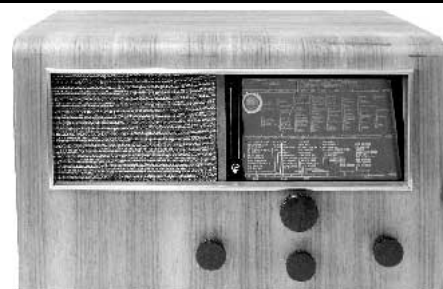
Wellenbereiche: K - M - L

Lautsprecher: el.-dyn.

Röhren: 6K7, 6L7, 6C5, 6K7, 6K7, 6H6, 6F5, 6F6, 80

Schaltbild: LN-I S.253 / EVa: 02 S.324-325

Bemerkungen:



Brandt

S 101 ML / S 101 MK = Philips 203 U / 204 U

Baujahr: 41/42

Schaltung: Super 6 Kreise

Wellenbereiche: 101 ML: M - L / 101 MK: K - M

Lautsprecher: perm.-dyn.

Röhren: UCH 21, UCH 21, UBL 21, UY 1 N

Schaltbild: LN-II S.63-64 / EVa: 14 S.1339-1340

Bemerkungen: ursprüngl. UY 21 ersetzt durch UY 1 N



S 201 WK / S 201 GWK = Philips 655 A / 655 U

Baujahr: 41/42

Schaltung: Super 7 (K=6) Kreise, Eingangs-Bandfilter bei M-L

Wellenbereiche: K - M - L

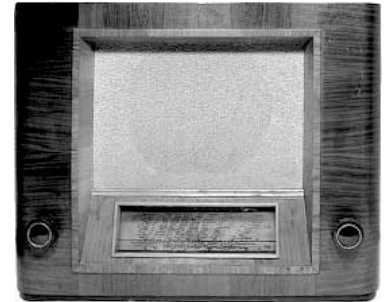
Lautsprecher: perm.-dyn.

Röhren: W: ECH 3, EF 9, EBL 1, AZ 1

GW: ECH 3, EF 9, CBL 1, CY 1

Schaltbild: LN-II S.40-41 / EVa: 14 S.1347-1348

Bemerkungen: ZF = 128 kHz



S 301 WK = Philips 789 A

Baujahr:

Schaltung: Super 7 (K=6) Kreise, Eingangs-Bandfilter bei M-L

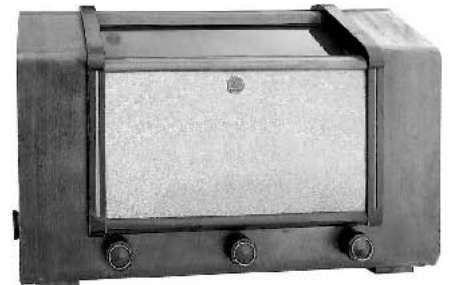
Wellenbereiche: K - M - L

Lautsprecher: el.-dyn.

Röhren: ECH 3, ECH 4, EM 1, EBL 1, AZ 1

Schaltbild: LN-II S.37 / EVa: 14 S.1350

Bemerkungen: ZF = 128 kHz



S 103 GW = Philips 208 U

Baujahr: 42/43

Schaltung: Super 6 Kreise

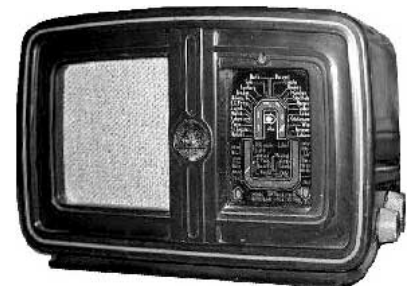
Wellenbereiche: K - M - L

Lautsprecher: el.-dyn.

Röhren: UCH 21, UCH 21, UBL 21, UY 1 N

Schaltbild: LN-II S.62 / EVa: 14 S.1341

Bemerkungen:



Braun

BSK 239 D / F Kofferradio

Baujahr: 40/41 (aus Saison 1938/39)

Schaltung: Super 5 Kreise

Wellenbereiche: K - M - L

Lautsprecher: D: perm.-dyn. / F: magnetisch

Röhren: D: KK 2, KF 4, KBC 1, KC 3, KDD 1

F: KK 2, KF 4, KBC 1, KL 1

Schaltbild: LN-II S.137-138 / EVa: S.399-400

Bemerkungen: mit Schlüsselschalter



5641 W / 5641 GW = Loewe-Opta 1452 W / GW

Baujahr: 40/41

Schaltung: Super 6 Kreise

Wellenbereiche: K - M - L

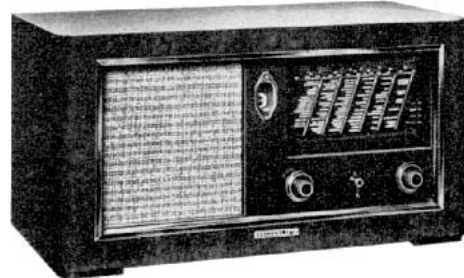
Lautsprecher: el.-dyn.

Röhren: W: ECH 11, EBF 11, EM 11, ECL 11, AZ 11

GW: UCH 11, UBF 11, UM 11, UCL 11, UY 11, EU XV

Schaltbild: LN-II S.107-108 / EVa: 03 S. 419-420

Bemerkungen:



5641 W / 5641 GW Phono

Baujahr: 40/41

Schaltung: Super 6 Kreise

Wellenbereiche: K - M - L

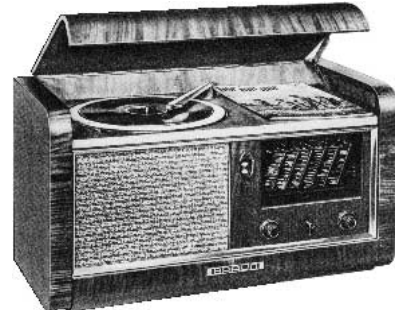
Lautsprecher: el.-dyn.

Röhren: W: ECH 11, EBF 11, EM 11, ECL 11, AZ 11

GW: UCH 11, UBF 11, UCL 11, UY 11, EU XV

Schaltbild: LN-II S.107-108 / EVa: 03 S. 419-420

Bemerkungen: mit elektr. Plattenspieler



6741 W = Loewe 1472 W

Baujahr: 40/41

Schaltung: Super 7(K=6) Kreise, Eingangs-Bandfilter bei M-L

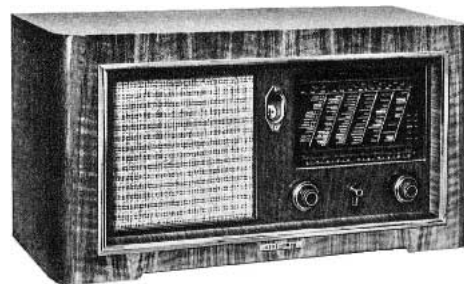
Wellenbereiche: 2x K - M - L

Lautsprecher: el.-dyn.

Röhren: ECH 11, EBF 11, EF 11, EM 11, EL 11, AZ 11

Schaltbild: LN-II S.104 / EVa: 03 S.423

Bemerkungen: GW-Version nicht gefertigt



6741 W Phono

Baujahr: 40/41 (wie 6740 Phono aus 1939/40)

Schaltung: Super 7(K=6) Kreise, Eingangs-Bandfilter bei M-L

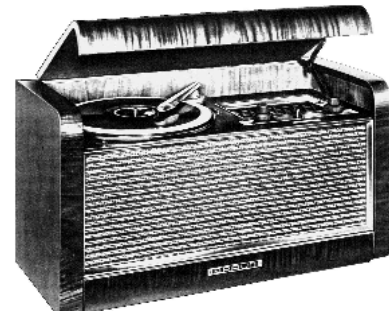
Wellenbereiche: 2x K - M - L

Lautsprecher: el.-dyn.

Röhren: ECH 11, EBF 11, EF 11, EM 11, EL 11, AZ 11

Schaltbild: LN-II S.104 / EVa: 03 S.423

Bemerkungen: GW-Version nicht gefertigt



BS 41 Batteriesuper = Loewe-Opta 55 B

Baujahr: 40/41

Schaltung: Super 5 Kreise

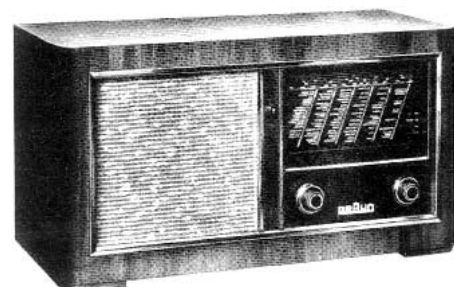
Wellenbereiche: K - M - L

Lautsprecher: perm.-dyn.

Röhren: KK 2, KF 3, KBC 1, KC 3, KDD 1

Schaltbild: LN-II S.146 / EVa: 03 S.390

Bemerkungen: Gegentaktendstufe



Braun

BSK 441 "Piccolo" Kofferradio

Baujahr: 40/41
Schaltung: Super 4 Kreise
Wellenbereiche: K - M - L
Lautsprecher: perm.-dyn.
Röhren: DCH 11, DF 11, DAF 11, DL 11
Schaltbild: LN-II S.94 / EVa: 03 S.402
Bemerkungen: mit Schlüsselschalter



4642 GW I / 4642 GW II = Philips 203 U / 204 U

Baujahr: 41/42
Schaltung: Super 6 Kreise
Wellenbereiche: 4642GW/I: M - L / 4642GW/II: K - M
Lautsprecher: perm.-dyn.
Röhren: UCH 21, UCH 21, UBL 21, UY 1 N
Schaltbild: LN-II S.112-113 / EVa: 14 S.1339-1340
Bemerkungen: ursprüngl. UY 21 ersetzt durch UY 1 N



4742 W / 4742 GW = Philips 655 A / 655 U

Baujahr: 41/42
Schaltung: Super 7 (K=6) Kreise, Eingangs-Bandfilter bei M-L
Wellenbereiche: K - M - L
Lautsprecher: perm.-dyn.
Röhren: W: ECH 3, EF 9, EBL 1, AZ 1
GW: ECH 3, EF 9, CBL 1, CY 1
Schaltbild: LN-II S.110-111 / EVa: 14 S.1347-1348
Bemerkungen: ZF = 128 kHz



5642 W Phono / 5642 GW Phono

Baujahr: 41/42
Schaltung: Super 6 Kreise
Wellenbereiche: K - M - L
Lautsprecher: el.-dyn.
Röhren: W: ECH 11, EBF 11, EM 11, ECL 11, AZ 11
GW: UCH 11, UBF 11, UCL 11, UY 11, EU XV
Schaltbild: LN-II S.107-108 / EVa: 03 S. 419-420
Bemerkungen: Phonosuper mit el. Plattenspieler



6742 GW Phono

Baujahr: 41/42
Schaltung: Super 7(K=6) Kreise, Eingangs-Bandfilter bei M-L
Wellenbereiche: 2x K - M - L
Lautsprecher: el.-dyn.
Röhren: UCH 11, UBF 11, UF 11, UM 11, UL 12, UY 11
Schaltbild: LN-II S.104 / EVa: 03 S.423
Bemerkungen: wahrsch. nicht gefertigt

kein Bild vorhanden

ER 3 Truppenbetreuungsempfänger

Baujahr: 41/42
Schaltung: Super 4 Kreise
Wellenbereiche: K - M - L
Lautsprecher: perm.-dyn.
Röhren: DCH 11, DF 11, DAF 11, DL 11
Schaltbild: LN-II S.160 / EVa: 03 S.375
Bemerkungen: WM-Ausführung des BSK 441
hierzu: Liebig Netzanode L.N.A 441 (Ln 25479)



Braun

H 4642 GW III / auch: H 46 GW = Philips 208 U

Baujahr: 42/43

Schaltung: Super 6 Kreise

Wellenbereiche: K - M - L

Lautsprecher: el.-dyn.

Röhren: UCH 21, UCH 21, UBL 21, UY 1 N

Schaltbild: LN-II S.114 / EVa: 14 S.1341

Bemerkungen:



F 56 GW (~ RADIALVA Super-Groom 41)

Baujahr: 42/43

Schaltung: Super 6 Kreise

Wellenbereiche: K - M - L

Lautsprecher: el.-dyn.

Röhren: ECH 3, EF 9, EF 9, CBL 6, CY 2

(Super Groom 41 orig.: 6E8G, 6K7, 6Q7, 25L6, 25Z6)

Schaltbild: LN-II S.145 / EVa: 03 S.391

Bemerkungen: Nur für 110-120 Volt!

Radialva = Vechambre Frères/Frankreich



Eumig

430 B - Type 1940

Baujahr: 40/41 (aus Saison 1939/40)

Schaltung: Super 7 (K=6) Kreise, Eingangs-Bandfilter bei M-L

Wellenbereiche: K - M - L

Lautsprecher: perm.-dyn.

Röhren: KK2, KF 3, KBC 1, KL 4

Schaltbild: LN-X S.100 / EVa: 04 S.468

Bemerkungen: ZF = 128 kHz



430 WH / 430 GWH - Type 1940

Baujahr: 40/41 (aus Saison 1939/40)

Schaltung: Super 7 (K=6) Kreise, Eingangs-Bandfilter bei M-L

Wellenbereiche: K - M - L

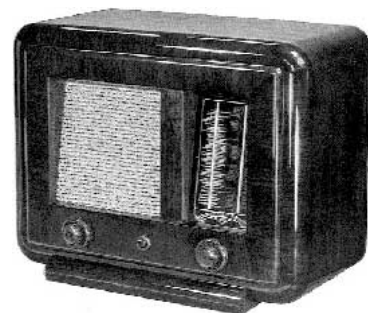
Lautsprecher: perm.-dyn.

Röhren: W: ECH 11, EBF 11, ECL 11, AZ 11

GW: UCH 11, UBF 11, UCL 11, UY 11

Schaltbild: LN-X S. 98-99 / EVa: 04 S.466-467

Bemerkungen: ZF = 482 kHz



530 W / 530 GW - Type 1940

Baujahr: 40/41 (aus Saison 1939/40)

Schaltung: Super 7(K=6) Kreise, Eingangs-Bandfilter bei M-L

Wellenbereiche: K - M - L

Lautsprecher: perm.-dyn.

Röhren: W: ECH 11, EBF 11, EF 11, EL 11, EM 11, AZ 11

GW: ECH 11, EBF 11, EF 11, CL 4, EM 11, CY 1

Schaltbild: LN-X S. 86-87 / EVa: 04 S.478/479-480/481

Bemerkungen:

